

PV070 Digitální knihovny

EUROPEANA

Europe's Digital Library

<http://www.europeana.eu>



Klára Kufová

410091

FI B-IN UMI (sem. 3, roč. 2)

23. 11. 2013

Co je Europeana?

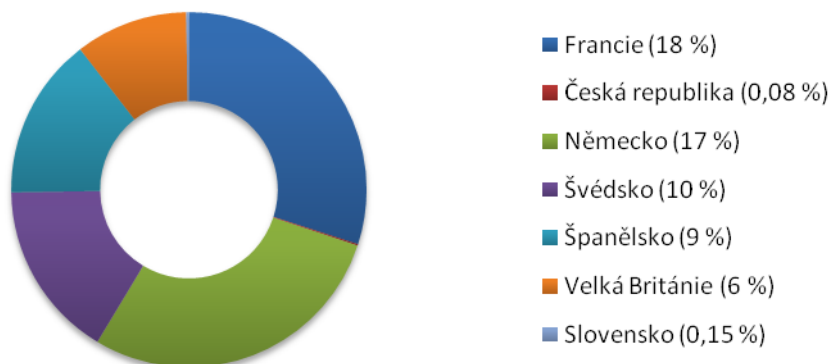
Europeana je v nejširším slova smyslu společný mnohojazyčný a digitální přístupový bod k evropskému kulturnímu dědictví. Tento projekt vznikl pod hlavičkou Evropské unie z iniciace Evropské komise a ministrů kultury EU 20. listopadu 2008 v Bruselu. *Europeana* je zároveň knihovnou, muzeem, archivem a internetovým portálem umožňujícím přístup ke zvukovým a filmovým záběrům, rukopisům, novinám, digitalizovaným knihám, malbám, fotografiím, mapám a archivním dokumentům v řádech milionů.

Knihovnu *Europeana* provozuje Nadace evropské digitální knihovny, ve které se spojila evropská hlavní sdružení knihoven, archivů, muzeí, audiovizuálních archivů a kulturních institucí; a hostí ji nizozemská národní knihovna Koninklijke Bibliotheek. *Evropská digitální knihovna* chce lidem nabídnout plnou multimediální zkušenost; tzn. možnost zároveň číst texty, dívat se na video, slyšet zvuk a vidět obrázky.

Kdo se podílí na jejím obsahu?

Europeana funguje jako multimediální internetový portál s obsahem z nejrůznějších zdrojů. Digitální objekty v *Europeane* však nejsou uloženy na jednom centrálním počítači, ale jsou sdíleny na síti dané kulturní organizace, což zároveň umožňuje jejich procházení a úplnou kontrolu organizace nad svým obsahem. Těchto institucí je v současné době více než dva tisíce, rozmístěných po celé Evropě (z těch nejznámějších jmenujme například pařížský Louvre, amsterodamské Rijksmuseum či francouzský Institut National de l'Audiovisuel, který dodal přes 80 tisíc nahrávek dokumentujících 20. století).

Podíl členských zemí EU na obsahu Europeany



Na obsahu *Evropské digitální knihovny* se na počátku roku 2011 podílelo 27 členských zemí Evropské unie, přičemž přes 6 % jejího obsahu bylo tvořeno nečlenskými státy (například Norskem, které poskytuje více než pět procent). Rozdělení obsahu sdíleného jednotlivými státy je však velmi nerovnoměrné. Největším zprostředkovatelem dat je Francie (17,98 %) společně s Německem (17,10 %), státy jako Česká republika (0,08 %) a Slovensko (0,15 %) jsou v pozadí.

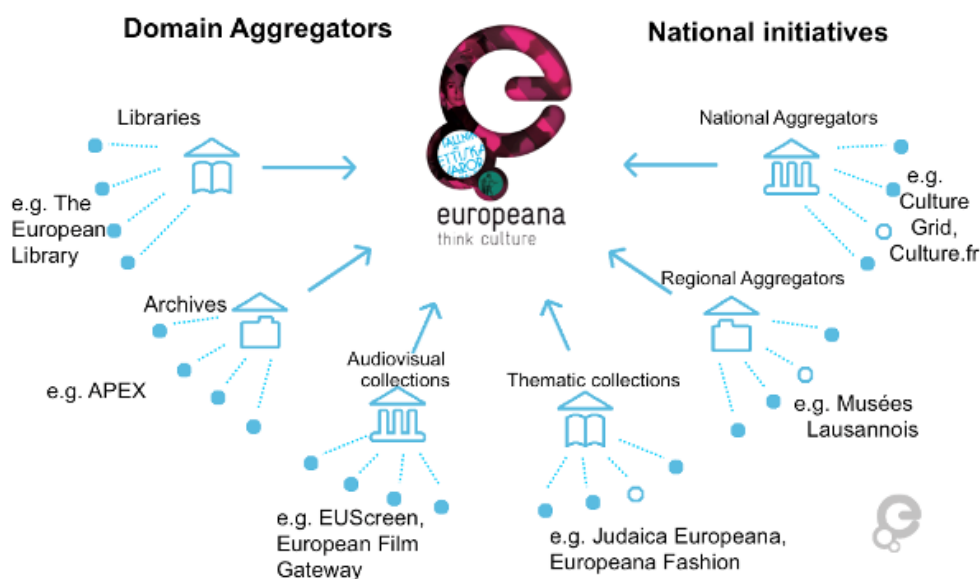
Digitalizované fotografie, mapy, obrazy, muzejní objekty a další obrázky tvoří nadpoloviční většinu obsahu *Europeany*. Zatímco 34 % kolekce je věnováno digitalizovaným textům (*Europeana* obsahuje více než jeden milion kompletních knih, které mohou být prohlíženy online či stáhnuty do uživatelského počítače), videa a zvukové materiály tvoří pouze dvě procenta. Většina materiálu přístupného z *Europeany* je staršího data (například tisíce vzácných rukopisů a prvních tištěných knih /incunabula/ pochází z let před rokem 1500), a to zejména z důvodu vysoké ceny a náročnosti získání práv pro digitalizaci a umožnění přístupu k materiálům, na něž se stále vztahují autorská práva (sem patří i dokumenty, které nejsou nadále komerčně distribuovány) nebo jejichž potenciální autoři jsou neznámí.

Agregátory

Agregátory jsou v souvislosti s *Europeanou* chápány jako organizace, které shromažďují metadata od skupiny poskytovatelů a přenášejí je do *Europeany*. Jak už bylo dříve řečeno, v současnosti *Europeana* získává data z více než dvou tisíc kulturních institucí. Pro tuto relativně malou organizaci (*Europeana* zaměstnává asi 40 lidí) by tedy bylo nemožné spolupracovat s těmito institucemi přímo, a proto se jako mosty mezi nimi využívají právě agregátory. Ty sbírají data buď na národní, tematické či projektové úrovni, upravují je a transportují do *Europeany*. Agregáčnický model umožňuje *Europeaně* sbírat data v obrovském množství od tisíců poskytovatelů díky pouze velice malé hrdce kanálů.

Agregátory se momentálně rozdělují do tří kategorií: státní, projektové a nezávislé společnosti, a tyto skupiny se dále dají popisovat buď na geografické (lokální, národní nebo evropské) či doménové úrovni.

Who submits data to Europeana?

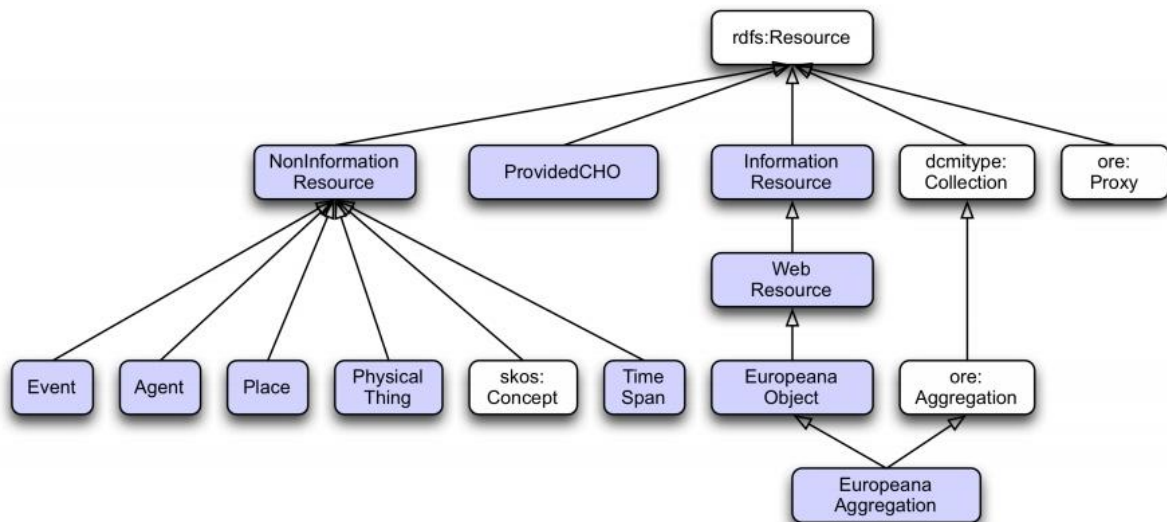


[1] Who submits data to Europeana?

Europeana Data Model (EDM)

Protože jsou data digitalizována širokou škálou poskytovatelů a každý z nich využívá různé metadatové standardy, bylo nutné vytvořit smysluplný způsob, jak prezentovat data v takovém vícejazyčném a multikulturním projektu, jako je *Europeana*. Řešením je **Europeana Data Model (EDM)**, který je obrovským vylepšením prvního datového modelu ESE (Europeana Semantic Elements). EDM sice přesahuje doménově specifické metadatové standardy, ale zároveň zachovává rozsah a výhody standardů, jako je např. muzejní LIDO (Lightweight Information Describing Objects), EAD (Encoded Archival Description) pro archivy nebo METS (Metadata Encoding and Transmission Standard) pro digitální knihovny. EDM je rámec pro sbírání, propojování a obohacování (*collecting, connecting and enriching*) metadat a díky němu by *Europeana* mohla být potenciálně novým kulturním uzlem v sémantickém webu.

Atributy a třídy EDM



[2] EDM specifikace – hierarchie tříd

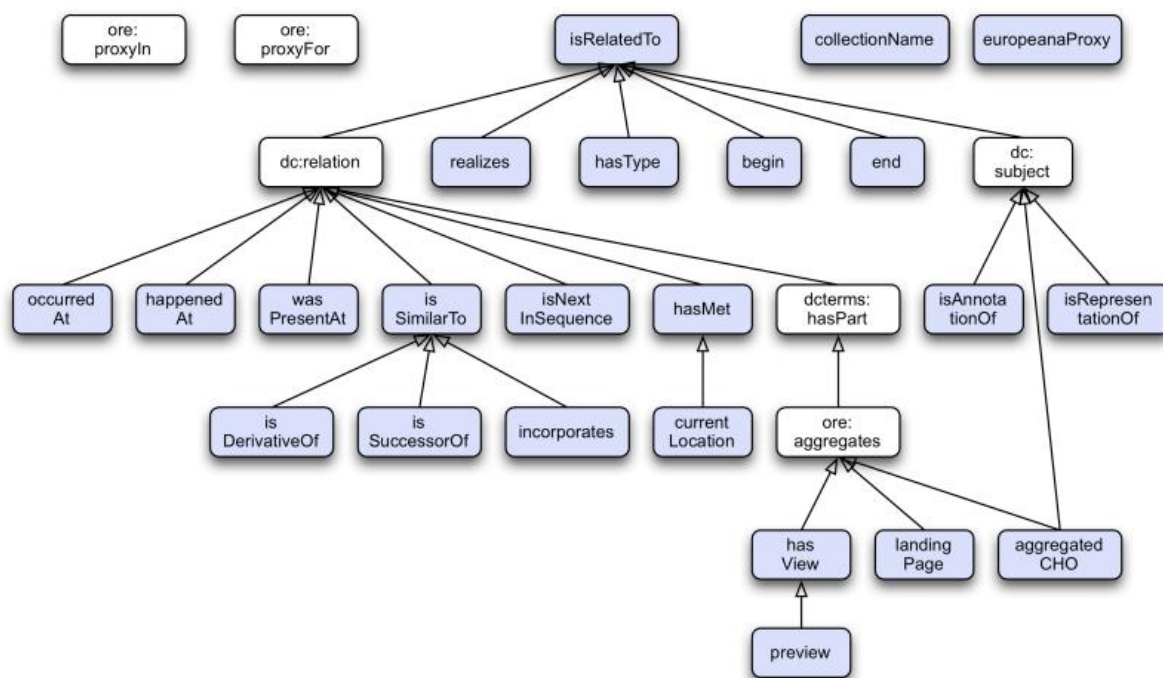
Elementy, které EDM využívá, by se daly rozdělit do dvou kategorií: elementy vytvořené EDM a elementy převzaté z jiných jmenných prostorů (sem patří RDF a RDFS, ORE, SKOS a Dublin Core). EDM obsahuje 11 tříd (Agent, Europeana Aggregation, Europeana Object, Event, Information Resource, Non-Information Resource, Physical Thing, Place, Provided Cultural Heritage Object, Time Span a Web Resource). Kupříkladu

Class name: edm:Agent

je podtřídou edm:NonInformationResource

EDM využívá některých relevantních atributů z ORE a z původního ESE, vytvořil však řadu nových - jedná se o 37 atributů (např. Collection Name, Current Location, Happened At, Was Present At). Například

Property name: edm:collectionName



[3] EDM specifikace – hierarchie atributů

Cíle projektu a jejich naplnění

Europeana byla spuštěna 20. listopadu 2008 a v tento den obsahovala asi dva miliony digitalizovaných objektů. Za devět měsíců od spuštění se počet navýšil na celých 4,6 milionů objektů z 27 zemí EU (v té době však pocházela téměř polovina celého obsahu z Francie). Tehdy byl určen jasný cíl – aby *Europeana* do roku 2010 obsahovala alespoň deset milionů digitalizovaných dat. 18. listopadu 2010 vyšla tisková zpráva oznamující, že *Europeana* přesáhla číslo **14 milionů**; převýšila tedy svůj původní záměr o celé čtyři miliony. V tomto roce se *Europeana* rozrostla například o úplně první litevskou knihu z roku 1547, kompletní dílo německých autorů Goetha a Schillera a obrazy J. Steena ze sedmnáctého století.

Europeana je z 80 % financována právě z Evropské unie, přičemž v letech 2009 – 2010 na ni bylo vyčleněno asi 5 milionů €. Zbytek nákladů musí pokrýt buď jednotlivé státy, nebo jejich kulturní organizace. Evropská unie však finančně podporuje řadu dalších projektů přímo či nepřímo napojených na *Europeanu*, stejně jako výzkumné projekty zaměřené na zlepšení procesu digitalizace, online přístup ke kulturním materiálům nebo zachování digitalizovaných dat. V rámci výzkumného a inovačního programu FP7 bylo do těchto projektů investováno během dvou let více než 109 milionů €.

V současnosti je *Europeana* dostupná ve 30 jazycích a kromě samotného webu *Europeany* nabízí i řadu sesterských stránek (například virtuální výstavy */Europeana Exhibitions/*, interaktivní zážitky */Europeana Remix/*, blogy nebo speciální kolekci materiálů zaměřených na léta 1914 – 1918).

Vlastní zhodnocení projektu

Ačkoliv se po spuštění projektu autoři *Europeany* museli potýkat s celou řadou problémů (jako nejvýznamnější se jeví kolaps systému hned po spuštění zapříčiněný neočekávanou zátěží, kvůli němuž musela být *Europeana* pozastavena na celý měsíc) a



Europeana vypadala jako projekt, do něhož sice byly vkládány velké naděje, ale které se však jevily jako neuskutečnitelné, zdá se, že se v posledních letech situace obrátila ve značný prospěch této evropské knihovny. *Europeana* dalece předčila svoje cíle a nabízí skutečně to, co běžný uživatel není schopný z pohodlí domova objevit někde jinde.

Jako problémový se jeví překlad *Europeany* do jednotlivých jazyků. Překlad je nekompletní, české popisy se mísí s původními anglickými, obsahují chyby nebo ani nepodporují české znaky. Protože se *Europeana* prezentuje i jako projekt, který by měl pomoci jak studentům, tak žákům základních škol (u kterých se znalost cizího jazyka v takovéto míře ještě nepředpokládá), toto je chyba, která práci se systémem značně znesnadňuje a která nabízí otázku, proč jsou po tolika letech fungování *Europeany* překlady nepoužitelné.

Vyhledávání dokumentů však funguje na intuitivní úrovni a uživatel se znalostí anglického jazyka bude jen těžce hledat další zásadní chyby. *Europeana* jako organizace s velice malým zázemím dosáhla dle mého názoru skvělých výsledků a vypadá to, že se stále snaží pracovat na dalších vylepšeních.

Seznam zdrojů

Hlavní zdroje:

- **European Union - Press releases database, články**
 - „*Europe’s cultural wealth at the click of the mouse: frequently asked question*“
(http://europa.eu/rapid/press-release_MEMO-08-546_en.htm?locale=en)
 - „*EUROPEANA – Europe’s Digital Library: Frequently Asked Questions*“
(http://europa.eu/rapid/press-release_MEMO-09-366_en.htm?locale=en)
 - „*Digital Agenda: Europeana Gives Online access to over 14 million examples of Europe’s cultural heritage*“
(http://europa.eu/rapid/press-release_MEMO-09-366_en.htm?locale=en)
- **Evropská komise – Zastoupení v České republice, články**
 - „*Europeana se představuje...*“
(http://ec.europa.eu/ceskarepublika/news/090903_europeana_cs.htm)
 - „*Evropská digitální knihovna „Europeana“ je nyní přístupná on-line*“
(http://ec.europa.eu/ceskarepublika/press/press_releases/08081747_cs.htm)
 - „*Historie, kultura a umění v digitální podobě – 20/11/2008*“
(http://ec.europa.eu/news/culture/081120_1_cs.htm)
- **Europeana professional** (<http://pro.europeana.eu/web/guest>)

Obrázky:

[1] – **Europeana professional** – Europeana partners, součástí prezentace *Europeana Essentials: Facts & Figures*

(<http://pro.europeana.eu/documents/900548/a03b2598-a3b2-4cb8-8cc5-33eeadb7aa8>)

[2],[3] – **Europeana professional** – Technical requirements, součástí pdf dokumentu *Definition of the Europeana Data Model v5.2.4*

(<http://pro.europeana.eu/documents/900548/0d0f6ec3-1905-4c4f-96c8-1d817c03123c>)

Metadata (Dublin Core)

```
<?xml version="1.0" ?>
<rdf:RDF
  xmlns:rdf="http://www.w3.org/TR/REC-rdf-syntax"
  xmlns:dc="http://purl.org/dc/elements/1.1"
  xmlns:dcq="http://purl.org/dc/documents/rec/dcmes-qualifiers-
20000711.htm">

  <rdf:Description rdf:about="Europeana">
    <dc:title>Europeana - Europe's Digital Library</dc:title>
    <dc:subject>Europeana</dc:subject>
    <dc:description> Internetový projekt
souboru evropských digitálních knihoven s naskenovanými obrazy,
knihami, filmy a archivy</dc:description>
    <dc:date>2013-11-23</dc:date>
    <dc:creator>Klára Kufová</dc:creator>
    <dc:format>application/pdf</dc:format>
    <dc:rights>policy:public</dc:rights>
    <dc:type>text</dc:type>
    <dc:language>cze</dc:language>
  </rdf:Description>

</rdf:RDF>
```